

משרד החינוך
אגף בטיחות ארצי

אוגדן תחקירים מלמדים

למנהל בטיחות \ קב"ט מוסדות חינוך ברשות המקומית



יוני 2019

מדינת ישראל

משרד החינוך

אגף בטיחות ארצי

מבוא

אירועי בטיחות: תחקירים מלמדים

חשיבות עריכת התחקיר

סיפור מקרה היא שיטה המספקת אתגר לשיקול דעת, להבהרה ולבחינת גישות וערכים של מערכת החינוך. מקרים קשים, הם מצבים מאתגרים והם מגשרים בין התיאוריה לפרקטיקה המעשית. לפעמים סיפור מקרה אחד, נותן דקירה עמוקה, מכה בלב וממחיש באופן אותנטי כיצד לפעול נכון ומה המחיר העלול להוביל לטעויות ולכשלים בדרך. הוא יכול להוביל לתודעה מקצועית מהירה וחדה, מצב שבו נהלים, תדריכים והנחיות רבות לא הצליחו להוביל אליו.

איך משתמשים בתחקיר מלמד? המדריך למדריך

לפעילות "תחקיר מלמד" ישנן מספר מטרות אפשריות, שלהן אפשר להתאים מתודות שונות. ראשית, עליך כמדריך להגדיר את המטרות שתראה להשיג בפעילות:

1. הגברת רגישות לכשלים בתחומי בטיחות שונים.
2. חידוד נהלים מאספקטים שונים של חוזרי מנכ"ל.
3. התמודדות עם דילמות אתיות בעת ביצוע תחקיר.

לאחר שנבחרו מטרות מוגדרות לעריכת תחקיר תוכל להתאים את המתודה שתשרת בצורה הנכונה ביותר את מהלך הפעילות. לדוגמא:

1. חשיבה בזוגות על דרכים ראויות למניעת הישנות האירועים.
2. בחינת חוזר מנכ"ל וזיהוי ההפרות בתכנון האירוע שהובילו לתוצאות.
3. גיבוש המלצות פרקטיות שנובעות מהאירוע, ליישום במוסדות הלימוד.

מבנה המסמך

תחקירי האירועים מחולקים לנושאים מרכזיים, לנוחיות ההגעה אליהם. בתוכן העניינים תוכלו לנווט בין תחקירים שונים ע"י לחיצה על מקש ctrl ובמקביל על התחקיר הרצוי.

1. **חומרי עזר:** בעודנו מתכננים מערך פעילות "תחקיר מלמד", ניתן להעזר בשני כלים להעמקת הפעילות. ראשית, לאחר קריאת תיאור המקרה נשתמש בכרטיסיית "עצירה להתבוננות". כרטיסייה זו נועדה לגרום לקוראים לדמות מצב שהם אלו שעורכים את תחקיר האירוע בפועל, ובתוך כך עליהם לחשוב על הכשלים ונקודות התורפה שהיו בודקים כדי להבין מה גרם להיפגעות, ומה ניתן היה לעשות אחרת. לאחר סיום קריאת התחקיר, ניתן להעזר בדף העבודה "מניעת הישנות והערות אישיות". זהו המקום לכתיבת דגשים לשימור מסקנות לעבודתכם בשטח, לטובת מניעת אירועים דומים בעתיד.
2. **התחקירים:** כל "תחקיר מלמד" כולל פתיחה המתארת את מקרה שהתרחש בעבר באחד ממוסדות החינוך ברחבי הארץ. לבסוף, יופיעו בפניכם עיקרי הממצאים מחקירת המקרה, מסקנות או דגשים במידה וישנם וכן לקחים להטמעה.

בהצלחה!

1

מדינת ישראל

משרד החינוך

אגף בטיחות ארצי

תוכן העניינים

אירועי בטיחות: תחקירים מלמדים

- 3..... חומרי עזר להעברת פעילות "תחקיר מלמד"
- 4..... תחקירים מלמדים בנושא חצר המוסד החינוכי
- 5..... אירוע קריסת עץ על תלמידים
- 6..... אי יציבות עמודים בסככת הצללה בבית ספר
- 8..... תחקירים מלמדים בנושא מבנים ותשתיות
- 9..... נפילת תלמיד ממעקה מדרגות
- 10..... אירוע נפילת תלמיד מפתח בגג המבנה
- 12..... תחקירים מלמדים בנושא טיולים ופעילויות חוץ
- 13..... אירוע טביעת תלמידים בים התיכון
- 14..... טביעת תלמידה בבריכה
- 15..... פינוי מוסק של מאבטח במהלך טיול
- 16..... אובדן תלמידים במהלך "מסע נודד"
- 17..... תחקירים מלמדים בנושא אירועים
- 18..... פגיעה מחץ וקשת במהלך חגיגות פורים
- 19..... כוויה בעת הדלקת חנוכיה במהלך פעילות חנוכה
- 21..... פעילות מתקנים מתנפחים
- 22..... תחקירים מלמדים בנושא אש
- 23..... דליקה עקב חדירת מי גשמים למונה חשמל
- 25..... שריפה בגן ילדים במהלך לימודים
- 26..... תחקירים מלמדים בנושא מעבדות וחומרים
- 27..... שריפה בסביבה כימית בבית ספר תיכון
- 28..... תאונה בשיעור מדעים במהלך ניסוי
- 29..... תחקירים מלמדים בנושא פעילות גופנית
- 30..... התמוטטות נער במהלך שיעור חינוך גופני
- 31..... נפילת מתקן כדורסל במגרש ספורט בית ספרי
- 32..... תחקירים מלמדים בנושא בטיחות בדרכים
- 33..... תאונה לאחר ירידה מרכב ההסעה
- 34..... תאונה במהלך נסיעה למוסד לחינוך מיוחד

לא מצאת את מה שחיפשת?

תחקירים נוספים מתפרסמים מעת לעת. ניתן להוריד אפליקציית QR CODE, לסרוק את הברקודים ולעבור לאזור האגף בפורטלים השונים.



פורטל רשויות ובעלויות



פורטל מוסדות חינוך

חומרי עזר להעברת פעילות "תחקיר מלמד"

כרטיסיית "עצירה להתבוננות"

בשלב זה, יש לעצור את הקריאה ולחשוב על נקודות התורפה שהייתם בודקים בעריכת תחקיר בנושא, ושלדעתכם הביאו לתוצאות המתוארות. יש להמשיך בקריאה רק לאחר חשיבה על המקרה ועל הגורמים שהייתם בוחנים בעצמכם בחקירת האירוע הנ"ל.

- מה הם הכשלים שאתה מזהה בתכנון או בביצוע ההנחיות הנוגעות לאירוע?
- כיצד היית נוהגת כדי למנוע אירוע מסוג זה?
- האם יש הנחיות ספציפיות שצריך לחדד? מה הן?
- למה מה שציפינו לא קרה? נסו למצוא את הסיבה לפער בין הרצוי למצוי. בבחירת הגורמים, התמקדו בגורמים המשמעותיים.



דף עבודה: מניעת הישנות והערות אישיות

1. מהן המסקנות והלקחים לגבי הגורמים (גורמי שורש) לאירוע זה?

- א. _____
- ב. _____
- ג. _____

2. משמעויות שאני לומד מהאירוע כמנהל בטיחות מוסדות חינוך: מה הייתי עושה אחרת?

- א. _____
- ב. _____
- ג. _____

3. מה בכוונתי לעשות/להמליץ למנהל, לרשות או לבעלות? נושאים מעשיים לשיפור והטמעה.

- א. _____
- ב. _____
- ג. _____

4. מהן הפעולות שבהן אנקוט כדי למנוע הישנות אירועים דומים בעתיד? (ברמת ביי"ס/רשות).

- א. _____
- ב. _____
- ג. _____

5. סיכום/נושא נוסף/הערות ותובנות נוספות רעיונות ברמה האישית, באופן חופשי לחלוטין

- א. _____
- ב. _____
- ג. _____

מדינת ישראל

משרד החינוך

אגף בטיחות ארצי

תחקירים מלמדים בנושא חצר המוסד החינוכי



תחקירים בפרק זה:

- אירוע קריסת עץ על תלמידים.
- סיכון מסכנת הצללה.

מדינת ישראל

משרד החינוך

אגף בטיחות ארצי

אירוע קריסת עץ על תלמידים

פרטי האירוע

מקום האירוע: חצר בית הספר
אופי האירוע: קריסת עץ
תוצאות האירוע: פציעת תלמידים

תקציר האירוע

אחת לשנה מגיע סוקר עצים לבית הספר, על מנת לבדוק את מצבם של העצים. עקב כוונת הרשות להעביר את המוסד למבנה חדש, לא תוקצבה בדיקת סוקר העצים לבית הספר בשנה זו. מספר ימים לפני הגעתו המתוכננת של הסוקר, קרס עץ על תלמידים וגרם להם לפציעות קלות. התלמידים פונו לבית החולים וחלקם שוחרר לביתם באותו היום.



עצירה להתבוננות

- מה הם הכשלים שאתה מזהה בתכנון או בביצוע ההנחיות הנוגעות לאירוע?
- כיצד היית נוהגת כדי למנוע אירוע מסוג זה?
- האם יש הנחיות ספציפיות שצריך לחדד? מה הן?
- למה מה שציפינו לא קרה? נסו למצוא את הסיבה לפער בין הרצוי למצוי.

עיקרי הממצאים

- מזה שנתיים לא בוצעה בדיקה של סוקר עצים.
- ליבת העץ הייתה חלולה.
- לא הייתה התייחסות מספקת לבקשתו של מנהל המוסד לתקצוב הבדיקה.

לקחים ודגשים

- יש לבצע בדיקת עצים מדי שנה, במסגרת ההכנות לחורף.
- באחריות הרשות/בעלות לבצע את בדיקת העצים, שתתבצע ע"י גוזם עצים מוסמך או אגרונום מומחה לעצים.

מדינת ישראל

משרד החינוך

אגף בטיחות ארצי

אי יציבות עמודים בסככת הצללה בבית ספר

פרטי האירוע

מקום האירוע: חצר בית הספר

אופי האירוע: סיכון מעמודי סככת הצללה

תוצאות האירוע: סגירת מתחם החצר עד תיקון המפגע

תקציר האירוע

בעת סיור שגרתי בחצר המוסד הבחין מורה לחני"ג כי באחד העמודים במערכת ההצללה ישנם סדקים. ההנהלה דיווחה לרשות המקומית ולקבלן על המפגע. למקום הגיעו נציגי הרשות המקומית והמתקין, ונקבע כי המפגע חמור ויש צורך לתקנו מידית.

- הערה: לא ידוע אם כל עמודי מערכת ההצללה נבדקו לתקינותם.
- מתחם החצר נסגרה לשימוש עד לתיקון המפגע.



עצירה להתבוננות

בשלב זה, יש לעצור את הקריאה ולחשוב על נקודות התורפה שהייתם בודקים בעריכת תחקיר בנושא, ושלדעתכם הביאו לתוצאות המתוארות. יש להמשיך בקריאה רק לאחר חשיבה על המקרה ועל הגורמים שהייתם בוחנים בעצמכם בחקירת האירוע הנ"ל.

- מה הם הכשלים שאתה מזהה בתכנון או בביצוע ההנחיות הנוגעות לאירוע?
- כיצד היית נוהגת כדי למנוע אירוע מסוג זה?
- האם יש הנחיות ספציפיות שצריך לחדד? מה הן?
- למה מה שציפינו לא קרה? נסו למצוא את הסיבה לפער בין הרצוי למצוי. בבחירת הגורמים, התמקדו בגורמים המשמעותיים.

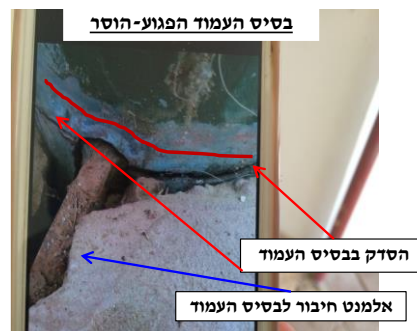
עיקרי הממצאים



עמוד נוסף בחצר: לא הוסר

- עיגון מערכת ההצללה נעשה בין השאר לגגות מבנה העשוי רעפים.
- המערכת לא נבדקה ע"י מהנדס קונסטרוקטור כנדרש.
- מרגע איתור המפגע ועד לסגירת החצר עברו יומיים. זהו פרק זמן ארוך, במהלכו היו תלמידים חשופים לסכנת קריסה.
- לאחר התיקון נותר עמוד נוסף במרכז החצר, שיש לבדוק, ובהתאם להחליט על עתידו.

אלמנט ההתקנה של הסככה על גג הרעפים - מסוכן



לקחים ודגשים

א. פעילות ההתקנה

באחריות הבעלות על המוסד החינוכי והגורם המתקין, לוודא בעת ההתקנה כי:

- התקנה בוצעה עפ"י תכנון של מהנדס קונסטרוקטור.
- לא בוצע חיבור ועיגון של מערכת ההצללה לגג רעפים, דבר העלול ליצור מצב של התנתקות חלקי גג ורעפים לחצר המשחקים ופגיעה בתלמידים. הנערכה בדיקת מהנדס קונסטרוקטור לאישור ההתקנה ונקבעו בדיקות תקופתיות כנדרש.

ב. מבדקים שוטפים

- באחריות הנהלת המוסד החינוכי - לערוך בדיקת מפגעים שוטפת ושגרתית.
- באחריות הבעלות (רשות מקומית, בעלות אחרת) לקבל מהמתקין אישור מהנדס קונסטרוקטור על תקינות מערכת ההצללה.
- באחריות הבעלות (רשות מקומית/בעלות אחרת) - לערוך מבדק בטיחות שנתי ע"י עורך מבדקים מוסמך למוסדות חינוך, כדרישת חוזר מנכ"ל.
- באחריות הבעלות (רשות מקומית/בעלות אחרת) – לבצע בדיקות תקופתיות בהתאם לדרישות ואישורי הבדיקות הנדרשות למערכות ההצללה ובכלל.

ג. פעילות מהירה ואפקטיבית בעת איתור תקלה

- בעת איתור תקלה או מפגע מסוכן, יש לפעול ללא דיחוי לטיפול במפגע ולמניעת מגע או חשיפה של תלמידים עם המפגע.
- הזמן שחלף באירוע הנוכחי (יומיים) - היה בלתי סביר.
- יש לבצע בדיקה גם לעמוד שנתר, היות והוא לא נבדק בעת ההתקנה ולאחר גילוי הסדק בעמוד שהוסר.

תחקירים מלמדים בנושא מבנים ותשתיות



תחקירים בפרק זה:

- נפילת תלמיד ממעקה מדרגות
- נפילת תלמיד מפתח בגג המבנה

מדינת ישראל

משרד החינוך

אגף בטיחות ארצי

נפילת תלמיד ממעקה מדרגות

פרטי האירוע

מקום האירוע: מדרגות בניין הכיתות
אופי האירוע: נפילת תלמיד מגובה 4.5 מטר
תוצאות האירוע: פציעת תלמיד

תקציר האירוע

בעת יציאת תלמידים למסדר בוקר, אחד התלמידים, שכיתו נמצאת בקומה 2 של מבנה בית הספר, טיפס על מעקה המדרגות ונפל לעומק של 4.5 מטר. התלמיד קיבל טיפול ראשוני על ידי צוות בית הספר ולאחר מכן פונה באמצעות אמבולנס לבית חולים.



עצירה להתבוננות

- מה הם הכשלים שאתה מזהה בתכנון או בביצוע ההנחיות הנוגעות לאירוע?
- כיצד היית נוהגת כדי למנוע אירוע מסוג זה?
- האם יש הנחיות ספציפיות שצריך לחדד? מה הן?

עיקרי הממצאים

בבדיקת המקרה נמצא כי מעקה מדרגות בית הספר עשוי אבן, וגובהו 100 ס"מ, זאת בתוספת של 20 ס"מ צינור ברזל שהותקן על מנת להגביה את המעקה. גובה המעקה - 1.2 מטר תקין על פי דרישת חוזר מנכ"ל. עם זאת, מעקה זה אינו מונע אפשרויות טיפוס או גלישה עליו, ולכן מהווה סיכון למרות גובהו התקין. בנוסף, עולה כי התלמיד נפצע עקב "מעשה קונדס" כי רצה לגלוש על אלמנט המתכת של המעקה ובכך להגיע לסוף גרם המדרגות. לאחר שפונה התלמיד ונבדק בבית החולים, הוא שוחרר לביתו כשנמצא בריא וללא נזק.



לקחים ודגשים

- יש מקום לשקול התקנת זיזים עגולים על הצינור כדי למנוע הישנות אפשרות גלישה.
- יש לדאוג שמורה תורן יהיה נוכח באזור המדרגות.
- יש לבצע פעולות הסברה על הסיכונים שטיפוס למקומות גבוהים.

מדינת ישראל

משרד החינוך

אגף בטיחות ארצי

אירוע נפילת תלמיד מפתח בגג המבנה

פרטי האירוע

מקום האירוע: גג מבנה בית הספר

אופי האירוע: נפילה מפתח בגג

תוצאות האירוע: מוות של תלמיד

תקציר האירוע

במוסד חינוכי הכולל גם פנימייה והשוכן במבנה בן שלוש קומות, הצליחו תלמידים לעלות אל גג המבנה אשר בו הותקנה מערכת אנרגיה סולרית. התלמידים החלו לחצות את הגג בריצה, כאשר אחד התלמידים דרך בשוגג על מה שנראה גג יציב לכל דבר, אולם למעשה היה זה פתח אשר כוסה ביריעת איטום. עם דריכתו של התלמיד על הפתח המכוסה, הוא נפל לרצפת הקומה שמתחתיו ונהרג.



עצירה להתבוננות

בשלב זה, יש לעצור את הקריאה ולחשוב על נקודות התורפה שהייתם בודקים בעריכת תחקיר בנושא, ושלדעתכם הביאו לתוצאות המתוארות. יש להמשיך בקריאה רק לאחר חשיבה על המקרה ועל הגורמים שהייתם בוחנים בעצמכם בחקירת האירוע הנ"ל.

- מה הם הכשלים שאתה מזהה בתכנון או בביצוע ההנחיות הנוגעות לאירוע?
- כיצד היית נוהגת כדי למנוע אירוע מסוג זה?
- האם יש הנחיות ספציפיות שצריך לחדד? מה הן?
- למה מה שציפינו לא קרה? נסו למצוא את הסיבה לפער בין הרצוי למצוי. בבחירת הגורמים, התמקדו בגורמים המשמעותיים.

עיקרי הממצאים

הקבלן אשר התקין את המערכת התבקש על ידי בעלי המבנה לכסות את הפתח (אשר לא היה שימושי יותר) למניעת כניסת מי גשמים. הקבלן כיסה את הפתח בלוח פרספקס ועליו הניח את יריעת האיטום. כיסוי זה אינו מסוגל לשאת משקל אדם. טרום התקנת המערכת הסולרית, הפתח היה שמיש לצורך עליה לגג והותקנה בו אפשרות סגירה ונעילה, אולם זו פורקה עקב הפרעתה לפריטי המערכת הסולרית. במהלך מבדק (על ידי יועץ הבטיחות של המחוז) נרשם ליקוי על הימצאות אלמנטים המאפשרים טיפוס והגעה לגג.

אלמנט הטיפוס אל גג קומת הקרקע



סולם העלייה לגג המבנה



לקחים ודגשים

- א. גגות שעליהם מותקנות מערכות סולאריות כוללים גם מערכות סולמות הדורשים נעילה פיזית למניעת טיפוס.
- ב. על הרשות המקומית לפקח על ביצוע נעילת פתחי העלייה לגג, וכן כל פתח אחר הקיים בגג, העלול לסכן את העולים לגג.
- ג. על מנהל המוס"ח לדאוג לפעילות הסברה בקרב התלמידים בכל הקשור לסכנות הטמונות בעליה לגג.

מדינת ישראל

משרד החינוך

אגף בטיחות ארצי

תחקירים מלמדים בנושא טיולים ופעילויות חוץ



תחקירים בפרק זה:

- אירוע טביעת תלמידים בים התיכון
- טביעת תלמידה בבריכה
- פינוי מוסק של מאבטח במהלך טיול
- אובדן תלמידים במהלך "מסע נודד"

מדינת ישראל

משרד החינוך

אגף בטיחות ארצי

אירוע טביעת תלמידים בים התיכון

פרטי האירוע

מקום האירוע: חוף הים

אופי האירוע: היסחפות עם מזרון ים

תוצאות האירוע: טביעת תלמידים

תקציר האירוע

במהלך פעילות של אחת העמותות, נלקחו שמונה תלמידים לפעילות "סיום שנה" לחוף הים. לאחר הסיום הפעילות עסק המדריך באיסוף הציוד והתיר לתלמידים להיכנס למים עד לגובה הברכיים. אחד החניכים נכנס למים עם מזרון ים והחל להיסחף, אחד מחבריו ניסה לסייע לו והחל גם הוא לטבוע. באותה העת עבר אדם שהזעיק אמבולנס והצליח למשות מהמים את התלמידים.

עיקרי הממצאים

- נהלי העמותה לא תואמים את חוזר מנכ"ל.
- נהלי המוסד החינוכי לא היו ידועים למדריכה הישירה של התלמידים.
- היציאה לפעילות חוץ לא קיבלה את אישור הלשכה לתיאום טיולים.
- הפעילות אושרה טלפונית ביום הפעילות, מול רכז העמותה.
- הסעת התלמידים התבצעה בשני סבבים באמצעות הרכב הפרטי של מדריך העמותה.
- הגורמים האחראיים במוסד החינוכי לא ידעו על הפעילות המתוכננת.
- רכז הטיולים לא מחזיק את חוזר המנכ"ל.

לקחים ודגשים

- א. היערכות לפעילות חוץ בכלל ולפעילות הכוללת רחצה בפרט חייבת להיות בהתאם לחוזר מנכ"ל- חוזר פעילויות חוץ סעיף בריכה
- ב. במסגרת ההיערכות, על מנהל המוסד ואחראי הפעילות לתדרך באופן מפורט את המורים המלווים ואת התלמידים בכל הקשור להתנהגות בפעילות כזו, עם דגש על התנהגות בסמוך למקורות מים ולרחצה בהם.

מדינת ישראל

משרד החינוך

אגף בטיחות ארצי

טביעת תלמידה בבריכה

פרטי האירוע

מקום האירוע: בריכת שחייה מקומית

אופי האירוע: טביעה

תוצאות האירוע: מוות של תלמידה

תקציר האירוע

במהלך פעילות שחיה בבריכה, במסגרת תכנית חופשה של בית ספר לחינוך מיוחד, תלמידה טבעה למוות.

עיקרי הממצאים



- התלמידה הושארה במים לבדה, ללא השגחה
- התלמידה הוצאה מהמים ע"י מורה לשחייה שאינו מצוות בית הספר, שנכח במקום עם קבוצה אחרת שאינה קשורה לאירוע.
- בעת שהוצאה מהמים, הייתה התלמידה מחוסרת הכרה. בוצעו בה פעולות החיאה ע"י המורה שהוציא אותה מהמים וכן ע"י צוות מד"א שהוזעק למקום.
- לטענת הצוות החינוכי, ברגעים הקריטיים לא היה אף מציל בסביבת הבריכה, למרות שאמורים להיות שני מצילים

לקחים ודגשים

- כאשר מדובר בתלמידים עם מוגבלות, רמת ההיערכות והפיקוח יבוצעו בהתאם למפתחות המוגדרים בחוזר מנכ"ל. על אחראי הפעילות להדגיש למורים ולמלווים את סוג הפיקוח הנדרש מהם בהתאם לסוגי המוגבלות של התלמידים (יכולת תפקוד, יכולת תקשורת וכו').
- אין לשנות תכנית פעילות מים ולעבור למקום/אתר המסכן את חיי התלמידים.
- חובה להשאיר תלמידים (במיוחד עם מוגבלות), תחת פיקוח והשגחה הכוללים קשר עין, בכל רגע נתון.
- יש להכריז על יציאה מהמים כ-5 דקות לפני סיום הפעילות במים, חובה שכל הצוות החינוכי ישתתף בעת הוצאת התלמידים מהמים לצורך הגברת ההשגחה עליהם.
- על הצוות החינוכי לוודא הימצאות מציל בכל רגע נתון של הפעילות.

מדינת ישראל

משרד החינוך

אגף בטיחות ארצי

פינוי מוסק של מאבטח במהלך טיול

פרטי האירוע

מקום האירוע: טיול בית ספרי
אופי האירוע: פינוי מוסק של מאבטח
תוצאות האירוע: אובדן תלמידים במסלול

תקציר האירוע

בתחילת מסלול טיול של מוסד חינוכי, המאבטח (שהיה גם חובש) היה בסוף הטור, והתלונן על כאבים. בינתיים התפתח מרחק רב בין הקבוצה האחרונה לבין הקבוצה שלפניה, עד כדי אובדן קשר עין וללא תקשורת סלולרית. למרות אלו, החליט אחראי הטיול על המשך ההליכה במסלול עד סופו. בערך באמצע הדרך, גברו כאביו של המאבטח עד כדי כך שלא הצליח ללכת ולכן נשלח אחד התלמידים אל ראש הטור (שהיה כבר בסוף המסלול) להודיע למדריך על האירוע. המדריך העלה את התלמידים על האוטובוס ונסע למקום עם קליטה סלולרית להודיע לחדר מצב, אשר הזמין פינוי מוסק. לאחר מכן התברר כי במהלך האירוע חלק מהתלמידים הלכו לאיבוד ועקב אי שליטה בכמות ושמות התלמידים, התעוררה בעיה חמורה. אחרון התלמידים אותר רק בשעות הערב המוקדמות.

עיקרי הממצאים

- לאחראי הטיול לא היה תיק טיול.
- המדריך לא היה כשיר להדרכה על המסלול.
- לא הייתה היערכות להתמודדות עם חוסר תקשורת סלולרית.
- כבר בתחילת המסלול נפתחו בין הקבוצות פערים שלא אפשרו קשר עין.
- הקבוצה הראשונה לא הקפידה על שמירת קשר עין.
- חוסר שליטה ברשימות המשתתפים בטיול.
- לטיול התווסף תלמיד ממוסד אחר, ללא עדכון של אחראי על הטיול.

לקחים ודגשים

- א. תיק הטיול חייב להכיל רשימה מדויקת של המשתתפים בטיול (תלמידים, מורים וכו'). באחריות אחראי טיול לוודא הימצאות רשימה כזו בתיק הטיול.
- ב. בהינתן מצב בו אחד המלווים/מע"רים חש ברע או אינו מסוגל ללכת, על אחראי הטיול לדאוג לפינויו, ובמקביל לנהל את האירוע מבלי שהדבר יפגע בהתנהלות הטיול וישפיע על התלמידים.

מדינת ישראל

משרד החינוך

אגף בטיחות ארצי

אובדן תלמידים במהלך "מסע נודד"

פרטי האירוע

מקום האירוע: דרום מדבר יהודה
אופי האירוע: ליקוי בהכנה לטיול
תוצאות האירוע: אובדן תלמידים במסלול

תקציר האירוע

קבוצת מטיילים קטנה שמנתה 9 תלמידים ו-4 מבוגרים יצאה למסע נודד של 7 ימים בדרום מדבר יהודה. בערב הרביעי לטיול, אבד הקשר עם הקבוצה והחלו חיפושים אחריה. לאחר יממה שלמה של חיפושים שכללו כוחות צבא, פקחים ממשרד החינוך, משטרה וסיור אווירי, נמצאה הקבוצה למחרת בערב. הקבוצה קיבלה הנחייה להפסיק מייד את המסע ולחזור חזרה לביתם.

עיקרי הממצאים

- אובדן הקשר עם הקבוצה הוציא את המחפשים לשטח, למרות שהקבוצה לא היתה מודעת לחיפושים אחריה. המטיילים ואחראי הטיול לא הבינו את החובה לדווח מידי יום לביה"ס ולחדר מצב טיולים על מצבם, וזאת במיוחד כשמדובר במסע ארוך, בשטח קשה (דרום מדבר יהודה), שבו סיכונים רבים.
- בתכנון המסע נמצא כי לא הייתה מעורבות מספיקה של גורמי ביה"ס (רכז טיולים והמנהל). הפערים שהתגלו היו בתכנון לקוי וחוסר ירידה לפרטים, אי ביצוע תהליך אישור תכניות של מנהל ביה"ס ורכז הטיולים, אי הכנת תיק טיולים כנדרש, אי הוצאת חובש למסע כנדרש, אי השארת פרטי המסלול בבית הספר ואי סיכום על הנחיות קשר עם הקבוצה.

לקחים ודגשים

מסע נודד הוא פעילות בעלת רמת סיכון גבוהה, ולפיכך מחייבת היערכות מיוחדת, הכוללת:

- אישור תכניות ע"י מנהל ביה"ס ורכז הטיולים
- הכנת תיק טיולים כנדרש,
- הוצאת חובש למסע כנדרש,
- השארת פרטי המסלול בבית הספר
- הנחיות ליצירת קשר עם הקבוצה. מדי יום ועדכון מנהל ביה"ס על התקדמות המסע.

מדינת ישראל

משרד החינוך

אגף בטיחות ארצי

תחקירים מלמדים בנושא אירועים



תחקירים בפרק זה:

- פגיעה מחץ וקשת במהלך חגיגות פורים
- כווייה בעת הדלקת חנוכיה במהלך פעילות חנוכה
- היפגעות בפעילות מתקנים מתנפחים

מדינת ישראל

משרד החינוך

אגף בטיחות ארצי

פגיעה מחץ וקשת במהלך חגיגות פורים

פרטי האירוע

מקום האירוע: תהלוכת פורים

אופי האירוע: שימוש באביזרים מסוכנים שאינם מותרים

תוצאות האירוע: פגיעה בעינו של תלמיד כיתה א'

תקציר האירוע

במהלך תהלוכת פורים נפגע תלמיד כיתה א' בעינו מחץ שנורה על ידי תלמיד אחר. אביו של התלמיד שנפגע הוזעק לביה"ס לצורך פינוי התלמיד לטיפול רפואי. לדברי אב הילד שנפגע, התלמיד הפוגע עסק בחץ וקשת במהלך החגיגות וסיכן את הסובבים אותו מספר פעמים לפני הפגיעה המדוברת.

עיקרי הממצאים

- א. לפני החג הועברו לסגל המוסד הנחיות בדבר תחפושות אסורות, על בסיס מסמך שקיבל קב"ט הרשות. כמו כן, פורסמה הנחיה בדבר הוראות בטיחות. (בהתבסס על הנחיות בטיחות של משרד החינוך).
- ב. הוראות משרד החינוך בנושא בטיחות בפורים והנחיות לתחפושות מסוכנות הועברו להורים באמצעות הודעת וואטסאפ.
- ג. ה"חץ וקשת" המדובר הינו מסוג הנמכר בחנויות.

תמונות להמחשה



לקחים ודגשים

- א. יש להכין את סגל המוסד לקראת החג ולפרסם הנחיות בטיחות כשבוע לפני החג.
- ב. כיוון שישנם פריטים מסוכנים שממשיכים להימכר בחנויות, יש לקיים השגחה רצופה ויעילה במהלך הפעילות והחגיגות, לאיתור צעצועים מסוכנים ולמניעת מצבי סיכון.
- ג. סגל המוסד החינוכי נדרש לתשומת לב מוגברת, הן בכניסה למוסד החינוכי והן בפעילויות השונות, על-מנת לזהות סיכונים ולמנוע פגיעות.
- ד. יש להדגיש בפני ההורים כי תלמיד שיגיע למוסד החינוכי מצויד באביזר מסוכן יישלח לביתו ולא יורשה להשתתף בפעילויות.

מדינת ישראל

משרד החינוך

אגף בטיחות ארצי

כוויה בעת הדלקת חנוכיה במהלך פעילות חנוכה

פרטי האירוע

מקום האירוע: בית הספר

אופי האירוע: כוויה עקב הדלקת חנוכיה

תוצאות האירוע: כוויה קשה

תקציר האירוע

במהלך פעילות בית ספרית שולבה פעילות הדלקת חנוכיה. ההתארגנות בוצעה ע"י הסגל המנהלתי של המוסד. אחד התלמידים העביר את הלפיד הלאה והצטרף לחבריו, והלפיד כובה בדלי מים. לאחר מס' דקות התלונן התלמיד על כאבים בכף ידו, פונה לטיפול רפואי ומשם לבית חולים. יתכן כי יזדקק להשתלת עור.



עצירה להתבוננות

בשלב זה, יש לעצור את הקריאה ולחשוב על נקודות התורפה שהייתם בודקים בעריכת תחקיר בנושא, ושלדעתכם הביאו לתוצאות המתוארות. יש להמשיך בקריאה רק לאחר חשיבה על המקרה ועל הגורמים שהייתם בוחנים בעצמכם בחקירת האירוע הנ"ל.

- מה הם הכשלים שאתה מזהה בתכנון או בביצוע ההנחיות הנוגעות לאירוע?
- כיצד היית נוהגת כדי למנוע אירוע מסוג זה?
- האם יש הנחיות ספציפיות שצריך לחדד? מה הן?
- למה מה שציפינו לא קרה? נסו למצוא את הסיבה לפער בין הרצוי למצוי. בבחירת הגורמים, התמקדו בגורמים המשמעותיים.

עיקרי הממצאים

- פעילות הדלקת החנוכיה לא הובאה לידיעתו ואישורו של מנהל ביה"ס כמתחייב, אלא אושרה על ידי סגן המנהל.
- הפעילות הלוגיסטית בוצעה ע"י סגל תפעולי, ללא ליווי או הנחייה של סגל ההוראה.
- אזור ההתארגנות היה ללא השגחה מסיום ההתארגנות ועד להדלקת הלפיד, כשבפועל הפעילות אמורה להתבצע ולהיות מפוקחת ע"י סגל ההוראה לכל אורך הפעילות.
- במהלך הולכת הלפיד אל נקודת ההדלקה, עודפי דלק חם נזלו על כף ידו של התלמיד ובעת הטיית הלפיד כלפי מטה לצורך הדלקת החנוכיה, הגיעה הלהבה אל כף ידו.
- מפעילי ומאשר הפעילות לא מכירים את הנחיות חוזר מנכ"ל בתחום פעילות עם אש.
- לא נערך סקר סיכונים לפעילות.



לקחים ודגשים

- א. בפעילות הדלקת כתובות אש, לפידים חל איסור מוחלט להשתמש בדלק בהתאם להנחיות המופיעות [בחוזר מנכ"ל](#)
- ב. לפידים חייבים לכלול אביזר המגן על היד מפני נזילה של חומרים דליקים (ראה תמונה לעיל)

מדינת ישראל

משרד החינוך

אגף בטיחות ארצי

פעילות מתקנים מתנפחים

פרטי האירוע

מקום האירוע: אירוע בית ספרי

אופי האירוע: פעילות מתנפחים

תוצאות האירוע: פציעת תלמידים, אחד מהם איבד את עינו

תקציר האירוע

במהלך אירוע שבו הופעלו מתקנים מתנפחים, נפצעו שישה תלמידים. שניים מהם פונו לבי"ח, אחד מהם איבד את עינו והשני שבר את ידו, ארבעת האחרים טופלו במקום.

בתמונה: נקודת הקריעה של הרצועה שחיברה את הגומי למתקן. ניתן לראות את חולשתם של התפרים וכן את אבזם הברזל אשר הסב נזק קשה לעינו של התלמיד.



עיקרי הממצאים

- כתוצאה מאי בדיקת המתקנים, ניתק חיבור העיגון של הגומי מהמתקן ופגע בעינו של תלמיד שעמד והמתין לתורו בחזית המתקן.
- האתר נוהל ע"י אדם בלתי מיומן בניהול אתר מתקנים מתנפחים, שלא עבר הכשרה כנדרש – הכשרת מנהלי אתרים מתנפחים. מכאן, שהמתקנים לא נבדקו כראוי לפני הפעלתם והמפעילים לא היו מתודרכים כראוי.
- במתקן השור הזועם – מפעיל המתקן (מצד הקבלן) לא דאג להפעיל כראוי את המתקן וכתוצאה מכך נפגעו חמישה תלמידים אחד מהם שבר את ידו.
- לא היה מפעיל מיומן לכל מתקן מטעם הקבלן, דבר המחויב לפי הנחיות משרד החינוך.

לקחים ודגשים

- א. חל איסור הפעלת מתקן "השור הזועם" במסגרת פעילויות של משרד החינוך
- ב. המתקנים חייבים להיבדק מדי שנה ע"י מעבדה מוסמכת למתקנים מתנפחים.
- ג. במסגרת היערכות להפעלת מתקנים מתנפחים במוס"ח יש להקפיד שמנהל אתר מתקנים מתנפחים מחזיק בתעודה הסמכה רשמית לעיסוק זה.
- ד. במסגרת היערכות להפעלת מתקנים מתנפחים במוס"ח על המפעיל להציג תעודה בתוקף כי כלל המתקנים עברו בהצלחה בדיקה במעבדה מוסמכת למתקנים מתנפחים

מדינת ישראל

משרד החינוך

אגף בטיחות ארצי

תחקירים מלמדים בנושא אש



תחקירים בפרק זה:

- דליקה עקב חדירת מי גשמים למונה חשמל
- שריפה בגן ילדים במהלך לימודים

מדינת ישראל

משרד החינוך

אגף בטיחות ארצי

דליקה עקב חדירת מי גשמים למונה חשמל

פרטי האירוע

מקום האירוע: גן ילדים

אופי האירוע: דליקה

תוצאות האירוע: סיכון בעת גשם

תקציר האירוע

גשם שחדר למבנה והגיע למונה החשמל גרם לקצר חשמלי ובעקבותיו פרצה דליקה. האש הופסקה לאחר ניתוק החשמל (לטענת ההורים הם התריעו על חדירת מי הגשמים למבנה זה זמן מה).

1. הקיר עליו היה ממוקם מונה החשמל נמצא רטוב ולח עם סימני התפוררות טיח וצבע. הערה:

בצמוד לו ממוקם לוח החשמל של הגן וסימני החריכה נראים.

2. על פי דברי סגן ראש הרשות, נעשו ניסיונות לתקן את האיטום אולם אלו לא צלחו.



עצירה להתבוננות

בשלב זה, יש לעצור את הקריאה ולחשוב על נקודות התורפה שהייתם בודקים בעריכת תחקיר בנושא, ושלדעתכם הביאו לתוצאות המתוארות. יש להמשיך בקריאה רק לאחר חשיבה על המקרה ועל הגורמים שהייתם בוחנים בעצמכם בחקירת האירוע הנ"ל.

- מה הם הכשלים שאתה מזהה בתכנון או בביצוע ההנחיות הנוגעות לאירוע?
- כיצד היית נוהגת כדי למנוע אירוע מסוג זה?
- האם יש הנחיות ספציפיות שצריך לחדד? מה הן?
- למה מה שציפינו לא קרה? נסו למצוא את הסיבה לפער בין הרצוי למצוי. בבחירת הגורמים, התמקדו בגורמים המשמעותיים.

מדינת ישראל

משרד החינוך

אגף בטיחות ארצי

עיקרי הממצאים

לא נפתרה בעיית חדירת המים למבנה ולמערכת החשמל, ולכן בעת גשם עדיין קיימת סכנת פריצת אש. כמו כן, לא ניתן לתקן את האיטום עד לייבוש הקירות. לאור אלו, הומלץ לסגור את הגן עד לפתרון התקלה, עקב הסכנה שילדי הגן יפגעו. יש לוודא כי בדיקה של איטום והכנה לחורף מתבצעת במהלך הקיץ, על מנת להבטיח תקינות ומוכנות מוסדות החינוך ללימודים ופעילות סדירה. כמו כן, בעת כיבוי דליקה חשמלית יש להקפיד על שימוש באמצעים המתאימים לכך, ולא להשתמש ישירות במים.

תמונות להמחשה

הצטברות המים
שמחלחלים מהקיר



הקיר שעליו היה
ממוקם המונה

סימני הרטיבות

מיקום המונה



לקחים ודגשים

- א. במסגרת הכנות לחורף יש להקפיד על אטימת גגות ולבצע בדיקה של מערכת החשמל בהתאם.
- ב. במידה ומזהים נזילה/רטיבות בקיר, יש ראשית להוריד את מתג החשמל למניעת קצר חשמלי, ולקרוא לחשמלאי לתיקון מיידי. במקביל יש לטפל בנזילה,

מדינת ישראל

משרד החינוך

אגף בטיחות ארצי

שריפה בגן ילדים במהלך לימודים

פרטי האירוע

מקום האירוע: גן ילדים

אופי האירוע: שריפה עקב משחק באש

תוצאות האירוע: נזק לגן הילדים, פינוי הסייעת

תקציר האירוע

במהלך יום לימודים סדיר, גננת מחליפה בגן ילדים הבחינה בפריצת דליקה, ובעזרת הסייעת פינתה את הילדים ללא פגע. למקום הוזעקו כוחות כיבוי אש אשר השתלטו על הדליקה. כאמצעי זהירות פונו גם הגנים השכנים אשר נמצאו בקרבת מקום.

עיקרי הממצאים

- הדליקה פרצה בממ"ד ששימש כמחסן, על אף שחל איסור להשתמש בממ"ד כמחסן, שכן הוא אמור להיות פנוי ומוכן לשעת חירום.
- הגננת (שהיתה חדשה בגן) והסייעת הכירו את הנהלים ופעלו לפיהם.
- הסייעת ניסתה להפעיל מטף אך לא אחזה בצינור כראוי. כתוצאה הותזה עליה אבקת כיבוי.
- בגן לא היה לחצן חירום והטלפון היה באזור לא נגיש.
- הגורם לדליקה היה שימוש במצית על ידי אחד הילדים. נושא זה צריך להיות מטופל מול ההורים בפעולת הסברה ולהבהיר להם את הסכנה במשחקים מסוג זה.

תמונות להמחשה



לקחים ודגשים

- יש להקפיד על הכשרה וריענון תקופתי לגננות, לסייעות ולמחליפות בנושא כללי הזהירות באש.
- יש לרענן בקרב ההורים את ההנחיות בנושא איסור החזקת אמצעים להדלקת אש אצל הילדים.

תחקירים מלמדים בנושא מעבדות וחומרים



תחקירים בפרק זה:

- שריפה בסביבה כימית
- תאונה בשיעור מדעים במהלך ניסוי

מדינת ישראל

משרד החינוך

אגף בטיחות ארצי

שריפה בסביבה כימית בבית ספר תיכון

פרטי האירוע

מקום האירוע: מחסן בבית הספר
אופי האירוע: שריפת חומרים כימיים
תוצאות האירוע: אין נפגעים

תקציר האירוע

בחודשי הקיץ פרצה שריפה במחסן בית הספר, אשר הכיל חומרים כימיים. השריפה כבתה מעצמה כתוצאה מחום ואש בנפח קטן, וכן בזכות מצב של חוסר בחמצן ודלת פלדלת אטומה היטב, אשר מנעו מהאש לפרוץ אל מחוץ למבנה.

עיקרי הממצאים

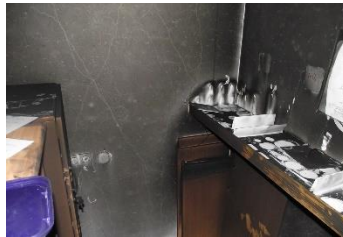


- במחסן היו חומרים דליקים, כגון ניירות וחומרי אריזה שנדלקו במהרה, וכן חומרים מסוכנים שהוצאו משימוש.
- המחסן היה מצויד במדפי עץ וארונות עץ לבוד וסיבית שתרמו להתפשטות האש.
- בתמונה: דלת אש תקנית מנעה התפשטות אל המעבדה כולה.

תמונות להמחשה



התקנה של ונטה שלא הייתה מוגנת מפני התפוצצות



סימני הצתה מחומרים אשר היו על המדפים



ארונות ומדפים מחומרים לא דליקים היו מצמצמים מאד את בעירת המחסן

לקחים ודגשים

- יש לוודא כי גודל מחסן החומרים הכימיים הינו בהתאם להנחיות הגוף המקצועי.
- יש לוודא כי הארונות והמדפים במחסן עשויים מחומר שאינו דליק.
- לפני אחסון חומרים כימיים במחסן, יש להכין תכנית אחסון כימיקלים ולהקפיד על הפרדה בין קבוצות הסיכון השונות. יש לוודא כי כמות החומרים המסוכנים תהיה בהתאם לכמות הנדרשת לפי תכנית הלימודים..

מדינת ישראל

משרד החינוך

אגף בטיחות ארצי

תאונה בשיעור מדעים במהלך ניסוי

פרטי האירוע

מקום האירוע: כיתת מדעים

אופי האירוע: התלקחות

תוצאות האירוע: פגיעה של ארבעה תלמידים

תקציר האירוע

במהלך ניסוי שערכה מורה למדעים, נוצרה להבה שפגעה בארבעה תלמידים שעמדו כמטר משולחן המורה. שלושה תלמידים נפגעו קל וטופלו ע"י צוות ביה"ס והתלמידה הרביעית נפגעה בצוואר, בסנטר ובלחי. המורה כיבתה את האש, וטיפלה בילדה עד להגעת אמבולנס.

עיקרי הממצאים

- בניסוי יצרה המורה ערימת חול בתוך מגש מתכת, הוסיפה כף סוכר וכף סודה לשתייה. מעל החול, טפטפה מספר טיפות כוהל והדליקה עם גפרור. הניסוי התבצע ע"י המורה בלבד ועל שולחנה, לאחר שנים של ניסיון בהעברת הניסוי.
- החומרים לניסוי הוחזקו בארון נעול.
- התלמידים התקרבו כדי לראות טוב יותר ועמדו כמטר משני צידי שולחן המורה.
- דלת הכיתה הייתה פתוחה והחלונות היו סגורים.
- בכיתה נמצא מטפה כיבוי אש 6 ק"ג אבקה תקין.
- המורה עובדת לפי הנחיות של ספר מדעים הכולל הוראות בטיחות.
- בביה"ס קיים צוות עזרה ראשונה (מורים לספורט ומאבטח) ותיק עזרה ראשונה.

לקחים ודגשים

- יש לשמור מרחק בטיחות של 2.5 מ' לפחות משולחן הניסוי.
- יש לבצע הדרכת בטיחות לתלמידים לפני כל ניסוי עם חומרים דליקים.

מדינת ישראל

משרד החינוך

אגף בטיחות ארצי

תחקירים מלמדים בנושא פעילות גופנית



תחקירים בפרק זה:

- התמוטטות נער במהלך שיעור חינוך גופני
- נפילת מתקן כדורסל במגרש ספורט בית ספרי

מדינת ישראל

משרד החינוך

אגף בטיחות ארצי

התמוטטות נער במהלך שיעור חינוך גופני

פרטי האירוע

מקום האירוע: פעילות ספורט בשיעור חינוך גופני

אופי האירוע: פגיעה מכדור וחוסר היכרות עם מצב רפואי של תלמיד

תוצאות האירוע: מוות של תלמיד

תקציר האירוע

במהלך שיעור חינוך גופני של נערים בכיתה י' פגע כדור בראשו של אחד התלמידים. התלמיד הפסיק את הפעילות וישב בצד. לאחר מנוחה קצרה חזר למשחק ולאחר דקות מעטות התמוטט ונפל. צוות המורים שנכח במקום הגיש לו עזרה ראשונה, אחות בית הספר הוזעקה למקום, הוזעק אמבולנס שהגיע למקום וביצע פעולות החייאה. התלמיד פונה לבית החולים במצב קשה ולאחר כחודש וחצי נפטר.

עיקרי הממצאים

- לתלמיד היה טופס בריאות הכולל חוות דעת רופא ובה נכתב כי התלמיד חולה לב ואסור לו להשתתף בפעילות חינוך גופני. המורה לחינוך גופני לא היה מודע לטופס הצהרת הבריאות של התלמיד.
- בבית הספר ישנה אחות, שברשותה הייתה חוות הדעת הרפואית של התלמיד, אך מידע רפואי זה לא הועבר למנהל, למחנכת ולמורה לחינוך גופני.
- בית הספר איפשר לתלמיד להשתתף בפעילויות ספורט ובשיעורים לחינוך גופני במהלך כל השנה וגם נתן לו ציונים בשיעורי חינוך גופני, וזאת למרות חוות הדעת הרפואית האוסרת עליו לבצע כל פעילות.

לקחים ודגשים

- לקראת פתיחת שנת הלימודים על הנהלת ביה"ס לקבל טופס מצב בריאותי של כלל התלמידים. על הטופס לכלול המלצה של גורם רפואי על יכולותיו של התלמיד בהתאם למצבו הבריאותי.
- באחריות הנהלת ביה"ס לעדכן את הגורמים הרלבנטיים במוס"ח- מחנכים, מורים מקצועיים (חינוך גופני), אחראי טיול וכד' על תלמידים בעלי בעיות רפואיות, הכוללות מגבלות בהשתתפות בפעילות חינוך גופני,

מדינת ישראל

משרד החינוך

אגף בטיחות ארצי

נפילת מתקן כדורסל במגרש ספורט בית ספרי

פרטי האירוע

מקום האירוע: מגרש ספורט

אופי האירוע: התמוטטות מתקן הכדורסל במהלך בדיקה

תוצאות האירוע: אין נפגעים

תקציר האירוע

במסגרת בדיקה שגרתית, הוחלט לבדוק גם את מגרש הספורט. כחלק מתהליך הבדיקה, נתלה איש הצוות על טבעת הסל. ברגע שנתלה התמוטט הסל, אך לא פגע באדם או ציוד. יסוד הבטון נשאר במקום. פלטת העיגון התחתונה של הסל נותרה מחוברת ליסוד, ע"י בורגי העיגון.

עיקרי הממצאים

- במגרש קיימים שני מתקני כדורסל מסוג המכונה "באסקט 2000". שלד הסל בנוי מפח, ללא מקדם ביטחון מספק, זאת על אף ש המתקנים נראים תקינים לחלוטין.
- המתקנים היו צבועים ללא סימני ריקבון או קורוזיה. לכן נדרשת בדיקה מעמיקה יותר של הפח ולצורך כך, נדרש לפתוח פתח בעמוד עצמו.
- מתקן הכדורסל המדובר נבדק חודש קודם לכן, ע"י העמסת משקלים עפ"י דרישת התקן 5515 ונמצא תקין. עם זאת, הסלים התבררו כעבור תקופה כחלודים שאינם יכולים לעמוד בעומסים. דבר זה עלול להשליך על יעילות הבדיקות.
- המתקנים חלשים והפגיעה מהגשמים והמים בחוץ מחלישה אותם עד למצב של אפשרות להתמוטטות.



לקחים ודגשים

באחריות הרשות\ הבעלות:

- יש למנוע שימוש בסל מסוג זה עד לבדיקה חוזרת ומעמיקה כולל מתקנים שנבדקו ואושרו.
- יש לדאוג לחיזוק המתקנים הקיימים עד להחלפת כל מתקני באסקט 2000.
- התקנות חדשות ייעשו ע"י החברה המתקינה ובאישור מעבדה מוסמכת לאישור מתקני ספורט, לפי תקן ישראלי 5515. יש לדאוג לבדיקה תקופתית של כל המתקנים ולאשרם או לתקנם בהתאם לתקנים המחייבים.

תחקירים מלמדים בנושא בטיחות בדרכים



תחקירים בפרק זה:

- תאונה לאחר ירידה מרכב ההסעה
- תאונה במהלך נסיעה למוסד לחינוך מיוחד

מדינת ישראל

משרד החינוך

אגף בטיחות ארצי

תאונה לאחר ירידה מרכב ההסעה

פרטי האירוע

מקום האירוע: תחנת איסוף והורדת תלמידים

אופי האירוע: פגיעה מאוטובוס

תוצאות האירוע: מוות של תלמיד

תקציר האירוע

תלמיד כבן חמש וחצי ירד וחצה את הכביש מהצד הקדמי של האוטובוס. הילד נפגע מאוטובוס נוסף שעקף באותו זמן את רכב ההסעה שהמתין באותו זמן בתחנה. התלמיד נפגע אנושות ונפטר.

עיקרי הממצאים

- האירוע התרחב בבית הספר אזורי אליו מגיעים מדי יום תלמידים מ-18 ישובים בהסעות מאורגנות.
- הילד למד בכיתה גן חובה, ונסע מידי יום באוטובוס של חברת הסעות שנשכרה על ידי המועצה. ברכב ההסעה היו כ-60 ילדים מגילאי היסודי ללא מבוגר מלווה.
- בבית הספר הייתה רכזת הסעות, פורסמו כללים ברורים של התנהגות בהסעות לילדים, וישנו פיקוח של צוות בית הספר על תהליך הירידה והעליה להסעות.

לקחים ודגשים

א. **תדרוך נהגים**: על הרשות המקומית לחתור לכך שחברת ההסעות תציב נהגים קבועים בהסעות ילדים, שיכירו את מסלולי האיסוף וההורדה ואת נקודות התורפה ויהיו מתודרכים בכל הקשור לבטיחות. כמו כן, על הנהגים לדווח על אירועים חריגים במהלך הנסיעה ולפעול בשיתוף עם הנהלות מוסדות החינוך.

ב. **נקודות התורפה בהסעות מאורגנות**: מתוך ניתוח אירועי תאונה של ילדים בהסעות, ניתן להצביע על שתי נקודות כשל שכיחות שראוי לתת עליהן את הדעת: א. **עלייה וירידה לרכב ההסעה** של ילדים צעירים (מתחת לגיל 8) ללא בקרה ופיקוח מבוגרים וחציית כביש לבד ללא מבוגר. ב. **נסיעת ילדים קטנים ללא מבוגר מלווה ואחראי**, מצב זה תורם להתנהגות אלימה ולמצבי סיכון מתמשכים בנסיעה, חוסר אונים של וחשיפה של הילדים לסיכונים שמתפתחים בנסיעה.

מדינת ישראל

משרד החינוך

אגף בטיחות ארצי

תאונה במהלך נסיעה למוסד לחינוך מיוחד

פרטי האירוע

מקום האירוע: תחנת העלאת תלמידים
אופי האירוע: פגיעה מדלת הזזה בהסעה
תוצאות האירוע: מוות של תלמידה

תקציר האירוע

בבוקר יום לימודים שגרתי, במהלך עלייה לרכב ההסעה המאורגנת למוסד החינוכי, נפגעה תלמידת כיתה ד' מדלת ההזזה של הרכב המסיע. התלמידה הינה תלמידת חינוך מיוחד. כתוצאה מהפגיעה הקשה, נהרגה הילדה במקום.

עיקרי הממצאים

- במהלך העלייה לרכב ההסעה, נתפס קצה חולצתה של הילדה בדלת הרכב. תוך כדי עלייתה, החל הנהג לנסוע, ובלם רק כשאחד התלמידים צעק. הדלת הוטחה בעוצמה ופגעה בראשה של הילדה.
- ההסעה הייתה עבור תלמידים מהחינוך המיוחד, וברכב המסיע לא היה מלווה כמתחייב בהוראות ובחוק (חוק הסעת ילדים בעלי צרכים מיוחדים).
- הנהג המסיע שהיה מעורב בתאונה, לפי חקירת המשטרה, היה צרכן סמים, וביום ההסעה השתמש בסמים במהלך הלילה ועד היציאה לאיסוף. נמצא שהנהג היה משתמש בסמים באופן קבוע ועבר גמילה לפני 4 שנים.
- בביה"ס הייתה רכזת הסעות, פורסמו כללים ברורים של התנהגות בהסעות, וישנו פיקוח של הצוות על תהליך הירידה והעלייה אליהן.

לקחים ודגשים

- א. מלווה בהסעה לחינוך המיוחד: חובה להציב מלווה בהסעה של החינוך המיוחד שתפקידו להשגיח, לפקח ולסייע בשליטה על התלמידים במהלך הנסיעה. בנוסף, עליו להיות מתודרך על ידי הרשות המקומית ולהנחות את הנהג במצבי חירום.
- ב. תדרוך נהגים: על הרשות המקומית לחתור לכך שחברת ההסעות תציב נהגים קבועים בהסעות ילדים, שיכירו את מסלולי האיסוף וההורדה ואת נקודות התורפה ויהיו מתודרכים בכל הקשור לבטיחות. כמו כן, על הנהגים לדווח על אירועים חריגים במהלך הנסיעה ולפעול בשיתוף עם הנהלות מוסדות החינוך.