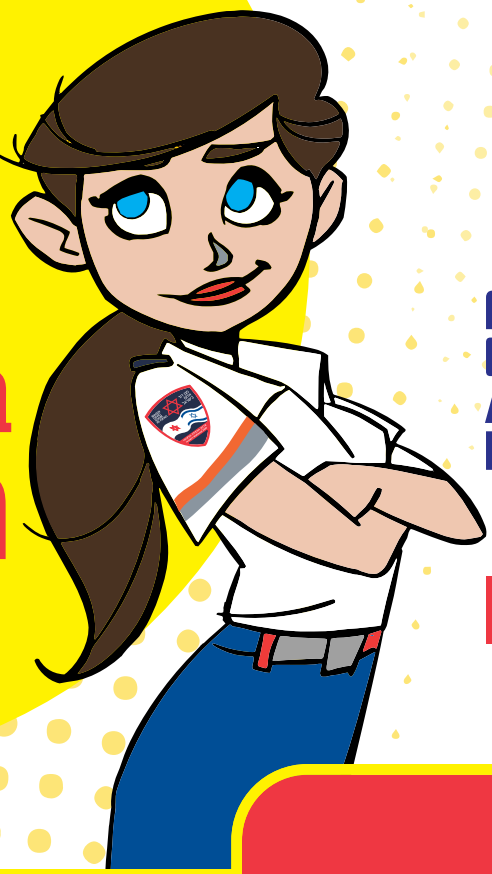


במקרה חירום  
חייגו 101



MAGEN  
DAVID  
ADOM  
IN ISRAEL

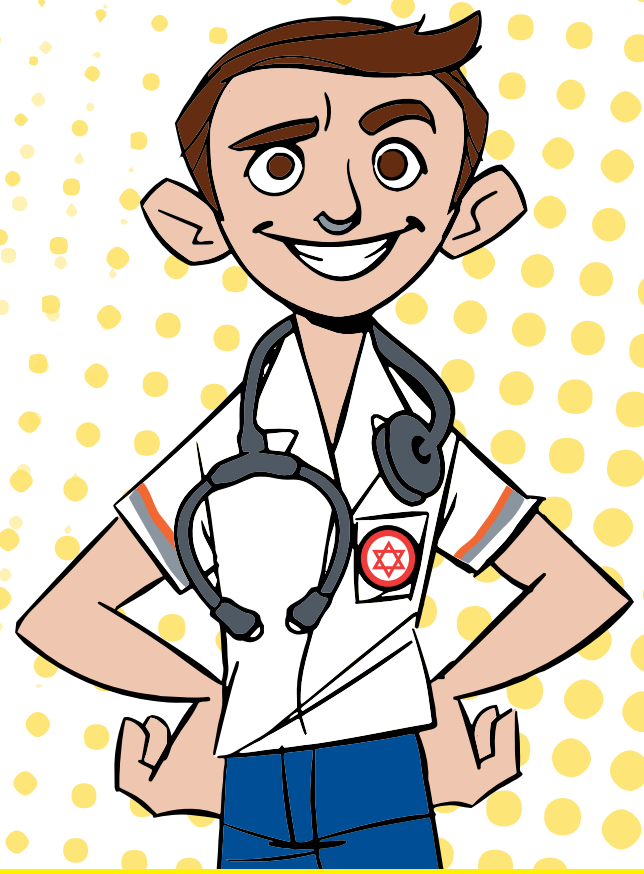


מגן דוד  
אדום  
בישראל

ארגון ההצלה הלאומי

מדינת ישראל  
משרד  
החינוך

אגף בכיר לביטחון,  
שע"ח ובטיחות סביבתית



# הנחיות בסיסיות

## טיפול בחנק מגוף זר

כיצד נזהה נפגע שמשתנק (נחנק)?

בד"כ הנפגע אוחז בגרונו או מנסה לשרד מצוקה, הנפגע מנסה להשתעל או מתקשה בדיבור, סימני כיחלון (צבע העור מכחיל בשפתיים ובקצות האצבעות).

**נפגע בהכרה:**

אם הנפגע משתעל / משמיע קול, המשיכו לעודד אותו לשיעול.



**אם הנפגע לא משתעל / משמיע קול, פעלו מייד:**

← אם הגוף הזר נראה לעין, הוציאו אותו בעדינות מחלל הפה.

← בילדים מעל גיל שנה ובמבוגרים בצעו לחיצות ברום הבטן.

← בתינוקות (עד שנה) בצעו 5 טפיחות בין השכמות ו-5 לחיצות במרכז בית חזה.

← חייגו מייד 101 והזעיקו צוות מד"א.

← המשיכו בביצוע לחיצות ברום הבטן / טפיחות בין השכמות ולחיצות חזה עד ליציאת הגוף הזר או עד להגעת צוות מד"א.



**נפגע מחוסר הכרה:**

← חייגו מייד 101 והזעיקו צוות מד"א.

← השכיבו את המטופל על הרצפה או על מצע קשיח גבוה והחלו בביצוע פעולות החייאה! **כמפורט מימין.**

← אם הגוף הזר נפלט והנפגע חוזר לנשום, המשיכו להשגיח עליו עד להגעת צוות מד"א.

## החייאה בסיסית במבוגר, ילד ותינוק

בטיחות - ודאו כי לא נשקפת סכנה לכם ולמטופל

← **הזעיקו עזרה - חייגו 101**

אם המטופל לא מגיב, לא נושם או נושם בצורה לא תקינה, הזעיקו עזרה - **חייגו 101 למגן דוד אדום** ופעלו בהתאם להנחיות מוקד מד"א.



← **בקשו להביא מכשיר דפיברילטור\*\***

עם הגעת המכשיר, הדליקו אותו ופעלו בהתאם להנחיותיו. עד להגעת המכשיר, החלו מייד בביצוע עיסויי חזה.



← **C בצעו 30 עיסויי חזה**

הניחו את 2 כפות הידיים אחת על גבי השניה במרכז בית החזה. לחצו חזק כלפי מטה לעומק של 5 ס"מ לפחות ולא יותר מ-6 ס"מ ומהר בקצב של בין 100 ל-120 לחיצות בדקה.



← **A פתחו נתיב אוויר**

סלקו הפרשות (אם קיימות), הטו את ראשו של המטופל לאחור והרימו את הסנטר.



← **B הנשימו 2 הנשמות\***

המשיכו בביצוע 30 עיסויי חזה ו-2 הנשמות, עד להגעת צוות מד"א.



### בילד ובתינוק

← **C בצעו 30 עיסויי חזה**

לחצו חזק במרכז בית החזה כלפי מטה, לעומק של 1/3 מעומק בית החזה לפחות ובקצב מהר של בין 100 ל-120 לחיצות בדקה. **בילד** (מעל גיל שנה ועד הופעת סימני בגרות) בצעו עיסויי חזה באמצעות יד אחת או שתיים בהתאם לגודל המטופל. **בתינוק** (עד גיל שנה) בצעו עיסויי חזה באמצעות 2 אצבעות או 2 אגודלים.

\* נפח הנשמה - עד לעליית בית החזה.  
\* בצעו הנשמה רק אם עברתם קורס החייאה, אם לא עברתם קורס בצעו עיסויי חזה בלבד.  
\* מומלץ להנשים באמצעות מסיכת כיס.  
\*\* דפיברילטור הינו מכשיר החייאה מציל חיים הנותן שוקים חשמליים.

הדפיברילטור נמצא ב:

---



---



---



מגן דוד אדום

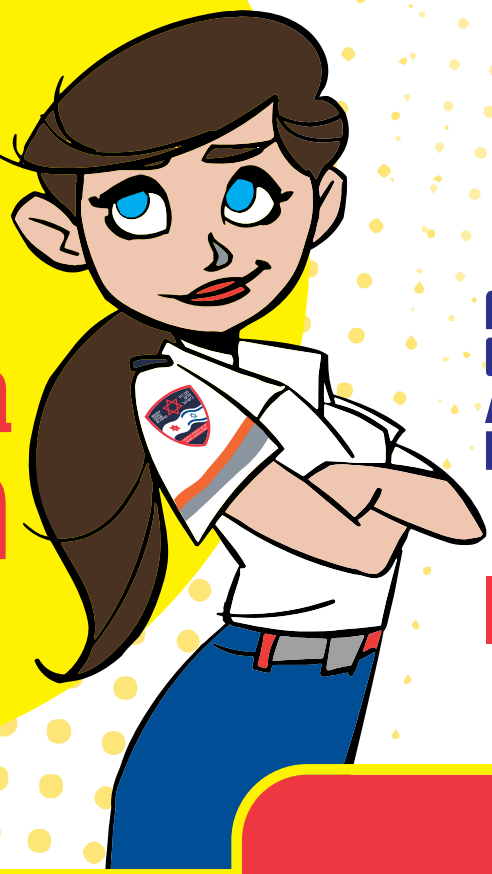
להרשמה ומידע על קורסים  
**\*8101**  
www.mdais.org



סרוק והורד את האפליקציה לחיוג ישיר למוקד 101



במקרה חירום  
חייגו 101



MAGEN  
DAVID  
ADOM  
IN ISRAEL



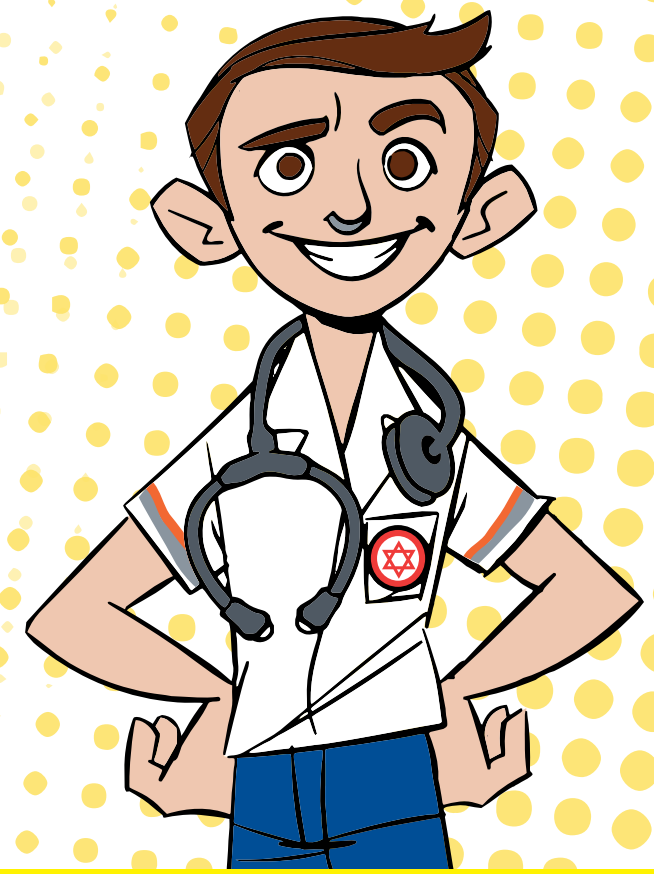
מגן דוד  
אדום  
בישראל

ארגון ההצלה הלאומי

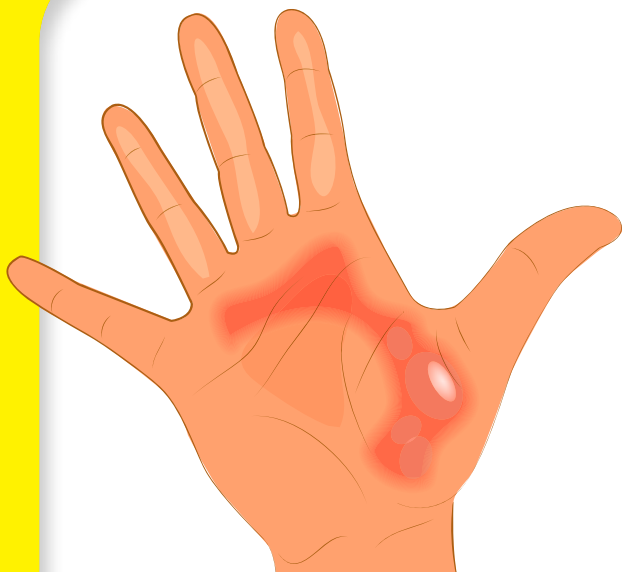
מדינת ישראל

משרד  
החינוך

אגף בכיר לביטחון,  
שע"ח ובטיחות סביבתית



# הנחיות בסיסיות



## טיפול בכוויות

כיצד נטפל בנפגע שנוכוה?

- ← שטיפה במים זורמים (פושרים).
- ← כיסוי בתחבושת סטרילית / סדין נקי / מגבת.
- ← הסרת בגדים, טבעות וצמידים.
- ← פינוי למרכז רפואי.

אין למרוח שמן או  
תכשיר על בסיס שומני  
אין לקלף בגדים,  
שאריות בד או תכשיטים  
שנדבקו לעור

בכוויות נרחבות, נפרט אלו המערבות פנים, צוואר, חזה, בטן או אברי מין:

- ← חייגו מייד 101 והזעיקו צוות מד"א.
- ← דאגו לאבטח את דרכי האוויר של הנפגע.
- ← אם הנפגע מפסיק לנשום או להראות סימני חיים, בצעו פעולות החייאה!

## טיפול בפצעים

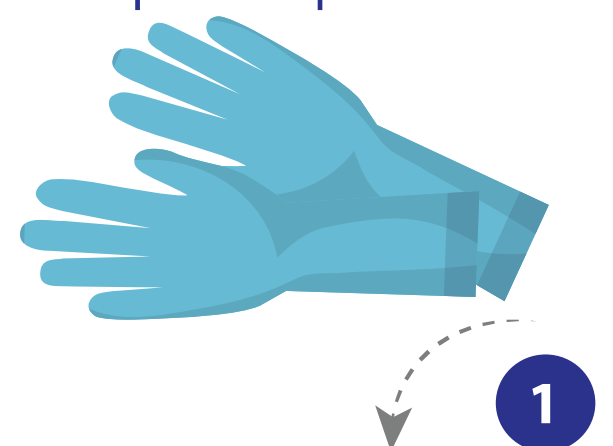
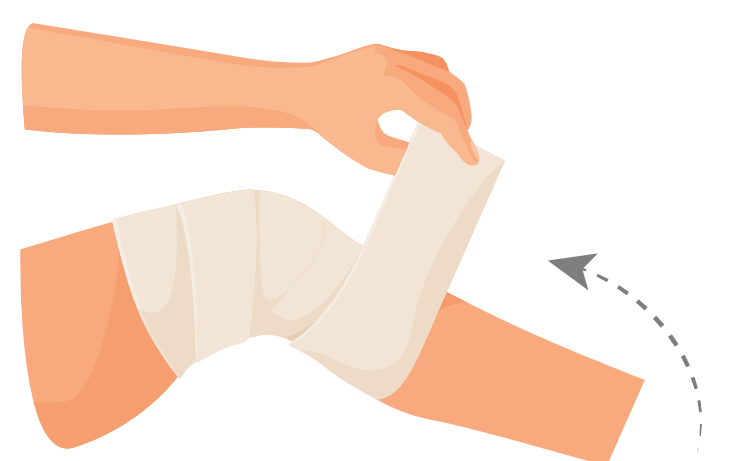
כיצד נטפל בחתך או בפצע?

- ← עצירת הדימום באמצעות לחץ ישיר.
- ← שטיפה במים זורמים ובסבון.
- ← כיסוי בתחבושת סטרילית.
- ← אין להוציא חפצים תקועים במידה וקיימים.
- ← במקרים בהם נדרשים הדבקה או תפרים, פנו למרכז רפואי.



## עצירת דימומים

שטף דם נגרם כאשר נוזל הדם פורץ מחוץ לכלי הדם (עורקים, ורידים).  
הטיפול בשטף דם פורץ יתבצע על ידי הפעלת לחץ חזק וישיר על מקור הדימום.



ראשית אם קיימים ברשותנו,  
נשתמש בערכת עזרה ראשונה  
ובכפפות חד פעמיות.



נפעיל לחץ חזק וישיר על מקור  
הדימום עם היד ולאחר מכן  
באמצעות תחבושת סטרילית /  
מגבת / בד נקי.

אם הדימום לא נעצר, נפעיל  
לחץ נוסף באמצעות משולש  
בד/ סדין/ מגבת.

במקרה של קטיעה או אם  
הדימום אינו פוסק, נניח חסם  
עורקים מעל למקור הדימום.

חייגו מייד 101  
והזעיקו צוות מד"א.

בקטיעת איבר, יש לשמור  
על קירור האיבר ולהימנע  
מתגע ישיר עם מים או קרח.

ערכת עזרה ראשונה  
נמצאת ב:

\_\_\_\_\_

\_\_\_\_\_



חשוב לזכור  
ללא אמצעי אבחון  
מתקדמים הקיימים  
במתקנים רפואיים,  
לא ניתן לאבחן שבר!

במקרים של חבלה קשה  
או חשד לפגיעה בעמוד  
השדרה, באגן או בירך אין  
להזיז את הנפגע! חייגו מייד  
101 ופעלו עפ"י הנחיות  
תורן המוקד.



## טיפול בשברים

כיצד נזהה שבר?

- ← חבלה באיבר כתוצאה ממכה ישירה, נפילה וכדומה.
- ← כאב מקומי באיבר.
- ← נפיחות של האיבר.
- ← חיוורון/ כיחלון או שינוי בצבע האיבר.
- ← יתכן שינוי צורה של האיבר.

כיצד נטפל בנפגע?

- ← קבעו את האיבר הפגוע לגפה הבריאה
- ← באמצעות חתיכת בד/ חולצה/ משולש בד.
- ← ניתן לשים קרח על האזור הפגוע על מנת להקל על הכאב.
- ← פנו למרכז רפואי לקבלת טיפול.



מקצוענים  
בהצלת  
חיים

מגן דוד אדום בישראל



מגן דוד אדום

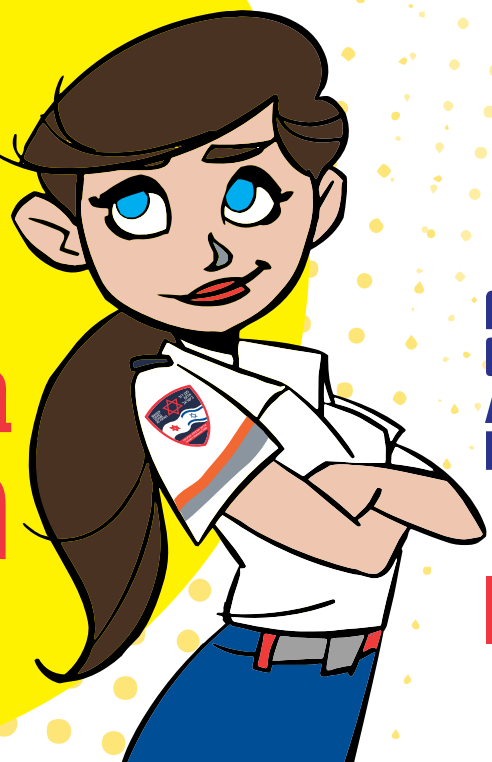
להרשמה ומידע על קורסים  
\*8101  
www.mdais.org



סרוק והורד  
את האפליקציה  
לחיוג ישיר למוקד 101



במקרה חירום  
חייגו 101



MAGEN  
DAVID  
ADOM  
IN ISRAEL



מגן דוד  
אדום  
בישראל

ארגון ההצלה הלאומי

מדינת ישראל

משרד  
החינוך

אגף בכיר לביטחון,  
שע"ח ובטיחות סביבתית



# מניעה וטיפול בתגובה אלרגית

## זה בידיים שלנו!

### ניצוד מטפלים

סדר פעולות הטיפול במצב מסכן חיים  
כתוצאה מתגובה אלרגית קשה

1 הזרקת מזרק האפיפין.

2 יצירת קשר עם מוקד החירום של מגן דוד אדום 101, בהקדם האפשרי.

3 אם אין שיפור בתסמינים תוך 5-7 דקות יש להזריק שוב.

4 במידה והמטופל מחוסר הכרה, ללא נשימה. יש לבצע מייד החייאת לב ריאות.

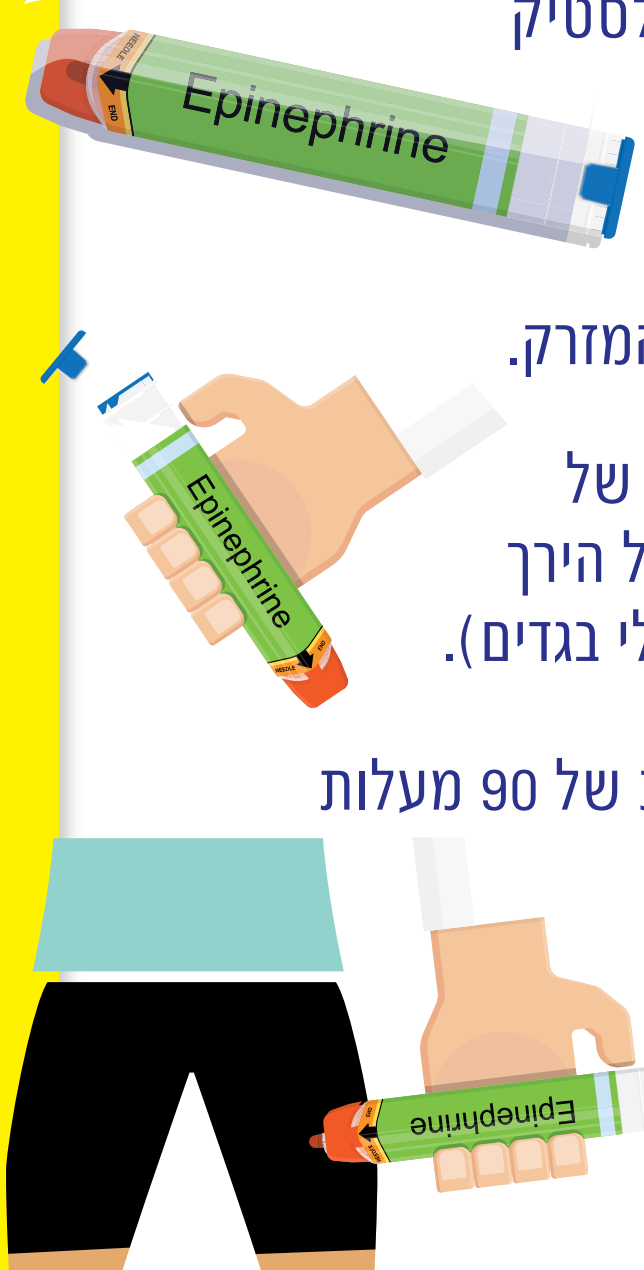
א פתחו את אריזת הפלסטיק והוציאו את המזרק.

ב הוציאו את הניצוד הכחולה ואחזו במרכז המזרק.

ג כווננו את החלק הכתום של המזרק לצד החיצוני של הירך של המטופל (עם או בלי בגדים).

ד נעצו את המזרק בזווית של 90 מעלות עד לשמיעת "קליק".

החזיקו את המזרק יציב וצמוד לירך במשך 3 שניות.



### הסכנות

חסימה של דרכי האוויר, חנק, ירידת לחץ דם, אובדן הכרה ואף מוות.

### חשיבות הזמן

כשהתסמינים מופיעים זהו מצב מסכן חיים שיש לטפל בו מיידית.

### הפתרון

מודעות ומניעה יכולים להציל חיים צרו סביבה בטוחה במוסדות: צרו תכנית פעולה ופעלו לפיה עוד בטרם החשיפה. ניתן למנוע את הסכנה, האחריות היא של כולנו.

### דרכי פעולה ליצירה וניהול סביבה בטוחה

1. הכנת תכנית פעולה מסודרת הן ברמה הניהולית והן ברמה הטיפולית.
2. חלוקת תפקידים מוגדרת מראש ותיאום דרכי הפעולה בין אנשי הצוות.

### תגובה אלרגית

תגובות יתר של מערכת החיסון למרכיבים חלבוניים מחוץ לגוף. כלומר, מערכת החיסון מתנהגת לאותו חלבון כאל גוף זר.

### הסוגים

הגוף הזר נקרא "אלרגן". קיימים מאות אלרגנים בטבע. החל מ: חומרים סינטטיים, פרוות בעלי חיים ועד למזון אשר אנו צורכים בשגרת היום יום. כגון: חלב, אגוזים, בוטנים, שומשום (כולל טחינה וחלווה), מאכלי ים, ביצים, חיטה ועוד.

### הגורמים

גורמי המחלה אינם ברורים. ההנחה הרווחת היא כי מדובר בשילוב של גנטיקה וסביבה.

### התסמינים

- מערכת הנשימה – קוצר נשימה, צפצופים, שיעול טורדני, גרד ו/או נפיחות בלוע, בשפתיים ובלשון, התעטשויות, צרידות, כחכוך בלוע או תחושת צריבה.
- מערכת העור – תפרחת מפושטת, גרד, נפיחות בגפיים, בעיניים ובצקות.
- מערכת העיכול – בחילות, הקאות, כאבי בטן עוויתיים ושלשולים.
- מערכת לב וכלי דם – חיוורון, סחרחורות, התעלפות, כחלון וירידת לחץ דם.
- חוסר הכרה.

בכל התלבטות  
חייגו 101  
חובש/פראמדיק של  
מד"א נמצא מעבר לקו  
בכדי לסייע בזיהוי  
מצב מסכן חיים  
ולהנחות ניצוד לטפל.

מזרק אפיפין נמצא ב: \_\_\_\_\_

ייעוץ: פרופ' גנסי אגמון-ליון, מנהלת היחידה לאימונולוגיה קלינית, אנגיואדמה ואלרגיה. מרפאת זאבת ומחלות אוטואימוניות - מרכז זבלודוביץ. המרכז הרפואי ע"ש חיים שיבא, תל השומר



מגן דוד אדום

להרשמה ומידע על קורסים  
\*8101  
www.mdais.org



סרוק והורד את האפליקציה לחיוג ישיר למוקד 101